

OYSTER PERPETUAL  
COSMOGRAPH DAYTONA



ROLEX

## はじめてご使用になる際は

ロレックスをはじめてご使用になる際や、時計が止まった時には、正確に動くようにゼンマイを巻く必要があります。

ゼンマイを巻くには、リューズを手前(6時方向)に回し、ゆるめた状態で、リューズを前方(12時方向)に回します。

(逆に回してもゼンマイは巻かれません)

十分にゼンマイが巻きあがるよう、少なくとも25回転以上リューズを回してください。着用中は手首の動きによってゼンマイが自動に巻かれます。

防水性を確実にするため、リューズ操作後は、必ず十分にリューズをねじ込んで元に戻してください。



お買い求めのロレックスについているグリーンのタグは、高精度クロノメーターとしての地位を象徴するものです。この特別なタグは、ムーブメントが COSC (スイス公認クロノメーター検査協会) による公式認定を受けており、さらにロレックスが自社内で独自に行う一連の最終検査を通過したことを証明しています。クロノメーター精度及び、防水性能、自動巻、信頼性を独自に検査することにより、ロレックスは機械式腕時計の卓越性において新たな基準を打ち立てます。さらなる詳細は、[rolex.com](https://www.rolex.com) をご覧ください。



---

## コスモグラフ デイトナ

オイスター パーペチュアル コスモグラフ デイトナ	4-5
---------------------------	-----

---

### 操作方法

各部の名称	6-7
操作方法	8-13
イージーリンク	14-15

---

### ロレックス アフターサービス

お手入れ方法	16-17
アフターサービス	18-19
ワールドワイドサービス	20

---

**ROLEX.COM**



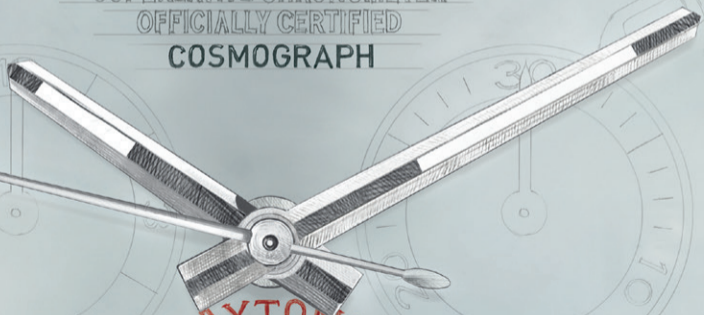
**ROLEX**

OYSTER PERPETUAL

SUPERLATIVE CHRONOMETER

OFFICIALLY CERTIFIED

COSMOGRAPH



**DAYTONA**

## オイスター パーペチュアル コスモグラフ デイトナ

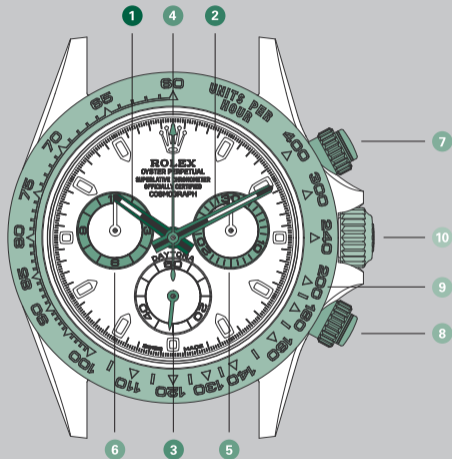
オイスター パーペチュアル コスモグラフ デイトナは、ドライビングとスピードに情熱を捧げる人々のための時計です。伝説的な信頼性を誇るこのクロノグラフは、センターの秒針、30分と12時間の積算計、タキメーターベゼルを搭載し、経過時間と平均速度の計測に理想的なツールです。

堅牢性を象徴する40mmのオイスターケースは、ミドルケース一体型のリュースガードで保護された三重密閉構造のトリブロックリュースとクロノグラフプッシャーがしっかりとねじ込まれ、水深100m（330フィート）までの防水性能を保証します。サファイア クリスタルは耐傷性に優れています。

コスモグラフ デイトナは、ロレックスの完全自社製造による機械式自動巻ムーブメントを搭載しています。

## 各部の名称

- 1 時針
- 2 分針
- 3 スモールセコンド
- 4 クロノグラフの秒針
- 5 クロノグラフ積算計(30分)
- 6 クロノグラフ積算計(12時間)
- 7 上部クロノグラフプッシャー(スタート/ストップ)
- 8 下部クロノグラフプッシャー(リセット)
- 9 タキメーターベゼル
- 10 トリブロックリュース(三重密閉構造)





## 操作方法

### リューズ位置 0

リューズとプッシャーが十分にねじ込まれている状態です。リューズがこの位置にあるときに、コスモグラフ デイトナは100m(330フィート)までの防水性能を保證します。

### リューズ位置 1 – ゼンマイを巻く

リューズをゆるめます。ゼンマイを巻くには、リューズを前方(12時方向)に回します。逆に回しても、ゼンマイを巻くことはできません。はじめてご使用になる際や、時計が止まった時には、少なくとも25回転以上リューズを回しゼンマイを巻きあげてください。

### リューズ位置 2 – 時刻を合わせる

リューズを1段階引き出します。この位置ではスモールセコンドが止まっているので、正確な時刻合わせが可能です。リューズを手前または前方に回し、時間と分を合わせます。



## はじめてご使用になる前に

- A. ゼンマイを巻いてください。(リユース位置1)
- B. 時刻を合わせてください。(リユース位置2)



リユースをゆるめた後、外側に引き出します。

リユースをケースにねじ込むには、1の位置 までリユースを戻してください。その後リユースをケースに押し込みながら、時計回りに最後までねじ込んでください。防水性を確実にするため、リユース操作後は、必ず十分にリユースをねじ込んでください。水中でのリユースの操作は絶対にしないでください。

### 経過時間の計測

経過時間は以下の手順で計測します。

- ブッシャーを手前に回し完全にゆるめます。
- クロノグラフの秒針が止まっていることを確認します。動いている場合は、上部ブッシャーを押して止めてください。
- 下部ブッシャーを押してクロノグラフの秒針とカウンターをリセットし、ゼロに戻します。
- 上部ブッシャーを押して計測をスタートします。

- 計測をストップするには上部ブッシャーを再度押します。
- 経過時間を読み取ります。中央の秒針は経過時間をより細かい単位まで表示します。3時位置と9時位置の2つのカウンターでは、それぞれ経過した分と時間を示します。
- ブッシャーを前方に回し最後までねじ込んでください。



計測のスタートとストップ

クロノグラフの秒針とカウンターをリセットし、  
ゼロに戻す

※経過時間は8時間6分4秒

### 平均速度の計算

コスモグラフ デイトナは一定の距離(1kmや1マイルなど)における平均時速の計算に利用することができます。

平均時速は以下の手順で計算します。

- ブッシャーを手前に回し完全にゆるめます。
- クロノグラフの秒針が止まっていることを確認します。動いている場合は、上部ブッシャーを押して止めてください。

- 下部ブッシャーを押してクロノグラフの秒針とカウンターをリセットし、ゼロに戻します。
- あらかじめ設定した距離のスタート地点で、上部ブッシャーを押して計測をスタートします。
- 設定した距離に到達したら、上部ブッシャーを押して計測をストップします。
- クロノグラフの秒針が示すベゼル上の数字が平均時速(設定した距離の単位/h)です。ブッシャーを前方に回し最後までねじ込んでください。

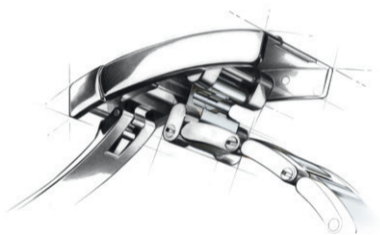


計測のスタートとストップ

クロノグラフの秒針とカウンターをリセットし、ゼロに戻す

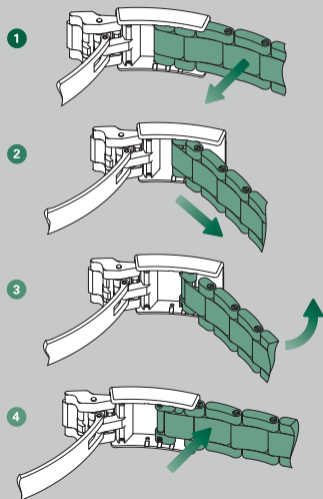
※1kmの距離における平均速度は160km/h

## イージーリンク

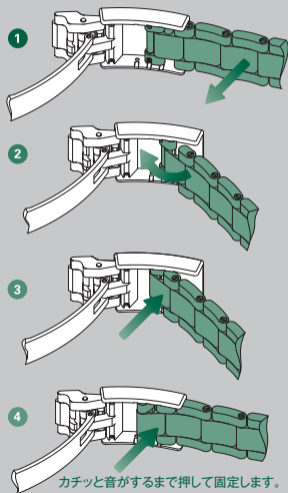


どのような環境においても時計を快適に装着していただけるように、ロレックスは一部のモデルにイージーリンクを開発しました。特許を取得した独自の設計により、工具などを使わずにブレスレットの長さを約5mm調節することができます。

## 短い状態から長い状態にする場合



## 長い状態から短い状態にする場合



カチッと音がするまで押して固定します。



## お手入れ方法

日々の簡単なお手入れによってご愛用のロレックスをより良い状態に保つことができます。

必要に応じて、柔らかい布(マイクロファイバークロス等)で拭いてください。ケースやブレスレットを柔らかいブラシと石鹸水で洗うことも可能です。また、海でご使用の後は、真水で海水や砂をよく洗い流してください。

お手入れの際は、リューズが確実に最後までねじ込まれていることをご確認の上、行ってください。

## アフターサービス

ロレックスをより良い状態で長くご愛用いただくために、ロレックスでは万全のアフターサービス体制を整えています。

精密なムーブメントには性能と正確さを維持するため、ロレックス独自の高性能な潤滑油が使用されています。潤滑油の状態は時間の経過とともに変化し、性能に影響を及ぼすことがあります。そのため、ロレックスでは時計の定期的なオーバーホールをお薦めしております。オーバーホール時には全ての構成部品が分解され、洗浄されます。

部品一つひとつが綿密に点検され、外観・機能両面において基準を満たさない部品はロレックス純正部品に交換されます。ムーブメントには注油が施され、精度が厳密に調整されます。プレスレットとケースは光沢を取り戻すために、丁寧に磨かれます。さらに、パワーリザーブ、防水性および精度について厳しい検査が行われます。

オーバーホールを終えたロレックスには国際サービス保証書が発行されます。オーバーホールは全国主要都市のロレックス サービスセンターおよびサービスカウンターで承っております。

## ワールドワイドサービス

ロレックスの正規品販売店とサービスセンターは、世界100カ国以上にネットワークを広げています。

ロレックス正規品販売店では時計の機能やアフターサービスに関するご相談も承っております。ブレスレットのサイズ調整やオーバーホールについては、ロレックス正規品販売店やサービスカウンターまたは日本ロレックス サービスセンターにご相談ください。

ロレックスの正規品販売店およびサービスカウンター、サービスセンターについては、[rolex.com](https://www.rolex.com) でご確認ください。

# ROLEX.COM

**rolex.com** では時計の機能や品質、ロレックスの技術、ブランドの価値観などをご紹介します。

ようこそ、ロレックスの世界へ。

Rolex reserves the right to modify the models illustrated in this publication at any time.

© Rolex SA, 3-5-7, rue François-Dussaud, 1211 Geneva 26, Switzerland  
19.4.5000

[rolex.com](http://rolex.com)

